


## Tarkastusraportti

<b>Asiakas</b>	Tattaran koulu	
<b>Vahinkopaikan osoite</b>	Tattarantie 49 29250 Nakkila	
<b>Yhteyshenkilö</b>	Nakkilan Kunta/ Harjunen Teemu (Tilaaaja) p. 0447475873 teemu.harjunen@nakkila.fi	
<b>Kartoituspäivä</b>	22.02.2021	
<b>Asiakkaan alustava kuvaus vahingosta</b>	Kartoitus, joka tehtiin Nakkilan kunnan tilapalveluyksikön tilauksesta. Syynä kartoituksen tekemiselle oli Tattaran koulu koskevaan, Porin Kaupungin terveydensuojelutoimialan tarkastuskertomukseen (21.12.2020) kirjattu vaatimus kyseinen kartoituksen tekemisestä.	

## Kuvaus rakennuksesta

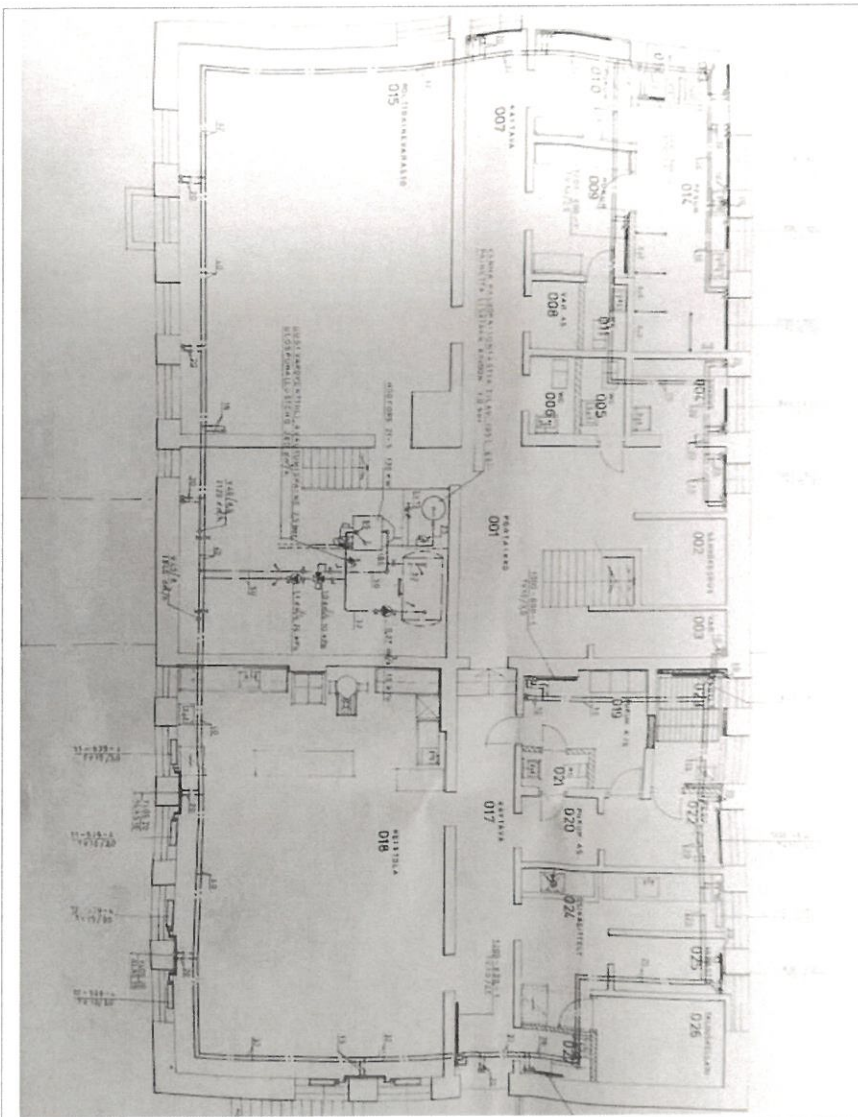
<b>Rakennustyyppi</b>	Tutkittu kohde on betoni/tiilirakenteinen koulukiinteistö.
<b>Rakennusvuosi</b>	1935 luku
<b>Kerrosala (m2) (m<sup>2</sup>)</b>	Kellarikerros on noin 315m2
<b>Lämmitysjärjestelmä</b>	Vesikeskuslämmitys, patterit
<b>Vahinkoalueen rakenteet, rakennevahvuudet ja pintamateriaalit (lattia/seinä/katto)</b>	<p>8.3.2021</p> <p>Alapohja ns. kylmässä kellaritilassa</p> <p>Pinnoite Tasoite Betoni 40mm Piki Betoni n. 65mm Sala-ojasantaa 50mm Multa/ savi</p> <p>Alapohja rapputilan vieressä olevassa varastossa</p> <p>Betoni 40mm Piki Betoni n. 200mm Multa/ savi</p> <p>Seinät ovat tiili/ betonirakenteisia -maali -rappaus -tiili -piki -betonisokkeli</p> <p>Tutkittu kylmästä tilasta ja rappusten vieressä olevasta varastosta</p>

## Havainnot ja vahinkokuvaus kohteesta

<b>Vahingon aiheuttaja</b>	Maakosteus kastelee kellarikerroksen seinä- ja lattiarakenteita
<b>Vahingon laajuus</b>	Nyt mitattiin lattiat ja seinien alaosa kellarikerroksen osalta ja todettiin lattioiden olevan kosteita lähes kauttaaltaan. Seinien alaosissa on maalit irronneet ja osa seinistä on kosteita
<b>Yleiset havainnot</b>	<p>Lattian matot ja laatoitukset ovat osin irti alustastaan</p> <p>Huom! Esim. ruokalan lattian pinta-osoitin lukemat ovat pienentyneet, koska tilaan on asennettu laatoitukset ja rakenne on päässyt hengittämään edes hieman.</p> <p>Muulla tilanne on lähes samaa kuin oli jo edellisessä mittauksessa 2013</p>

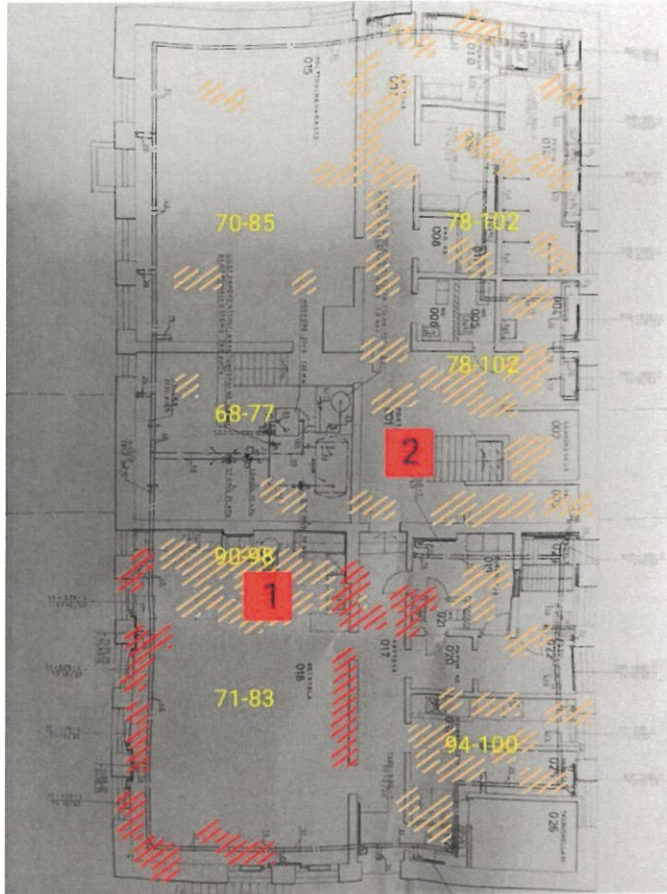
## Suosittelvat toimenpiteet

Teetetään erillinen korjaussuunnitelma kosteusongelman poistamiseksi.



Rakennuksen pohjakuva





Pohjakuvaan merkittyjen värien selitykset:



Pohjapiirros, johon vahinkoalue ja mittauspisteet ovat merkittyinä

Lähes koko rakennuksen alueella oli kellarikerroksen lattia kostea

## Kosteusmittaukset

**Mittauspäivä** 22.02.2021

**Käytetyt mittauslaitteet** Vaisala ja Gann

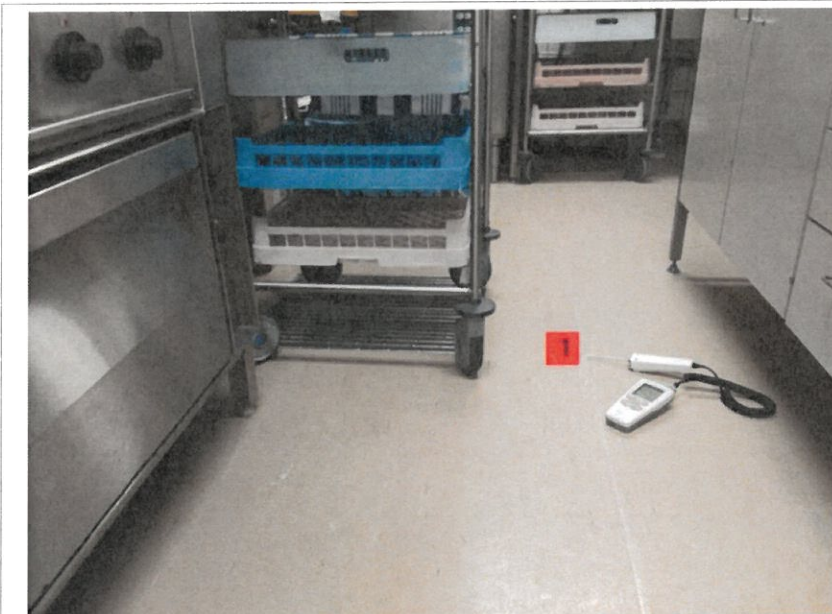
	RH (%)	T (°C)	AH (g/m <sup>3</sup> )	Kuvaus
<b>Sisäilma</b>	21	21	3.85	
<b>Ulkoilma</b>	91	-4	3.33	
<b>MP-1</b>	91	20	15.74	Kostea muovimaton alta
<b>MP-2</b>	95	20	16.43	Kostea muovimaton alta

## Valokuvat kohteesta



Keittiön lattiassa on muovimatto.  
Gann 90-98 pintaosoitin lukemat ovat  
lievästi kosteita maton päältä  
mitattuna.



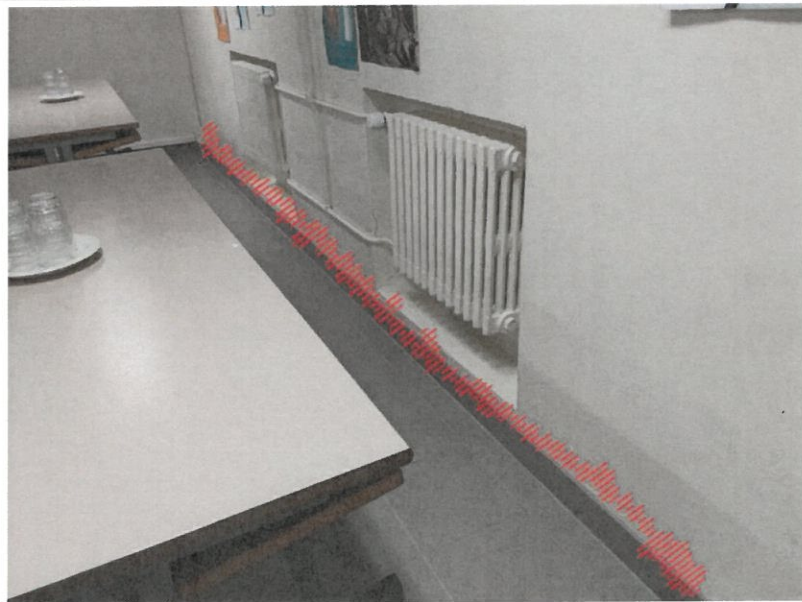


Keittiön maton sauma on halki kaivon läheisyydestä.  
Maton alusta on kostea mitatussa kohdassa.  
91%-20°C

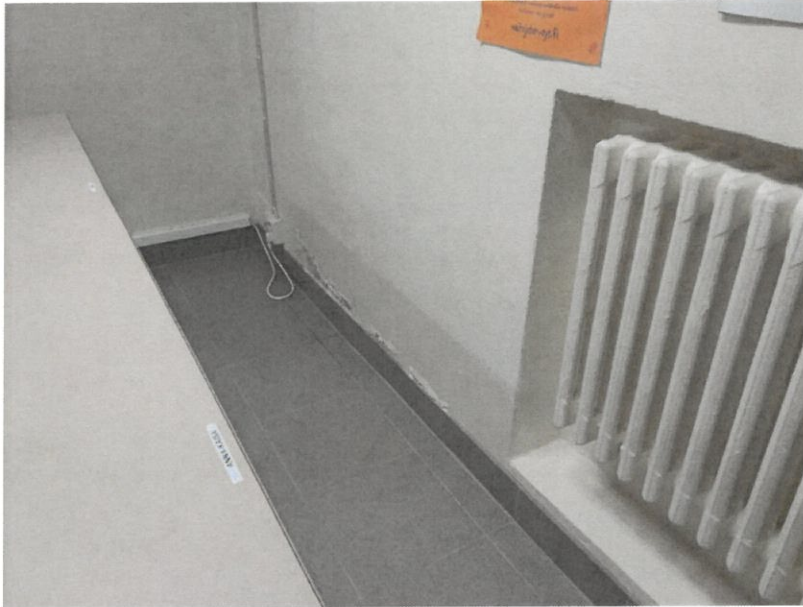




Ruokalan lattiassa on laatta, joka on nostettu seinille.  
Seinän alaosat ovat osittain kosteita johtuen maakosteudesta.  
Seinissä on pinnoitteena maali ja runkorakenne on tiiltä ja betonia.  
Ruokalan lattian lukemat olivat 71-83, joka on normaalia.



Ruokalan ulkoseinien alaosista on maalit irronneet ja seinä on kostea.  
Gann 90-147 kostealla alueella.



Maali irtoilee ulkoseinän alaosa



Ruokalan väliseinän alaosa on  
paikoitellen kostea.  
Gann 90-141.





Käytävä.  
Lattian lukemat 69-81= normaalia

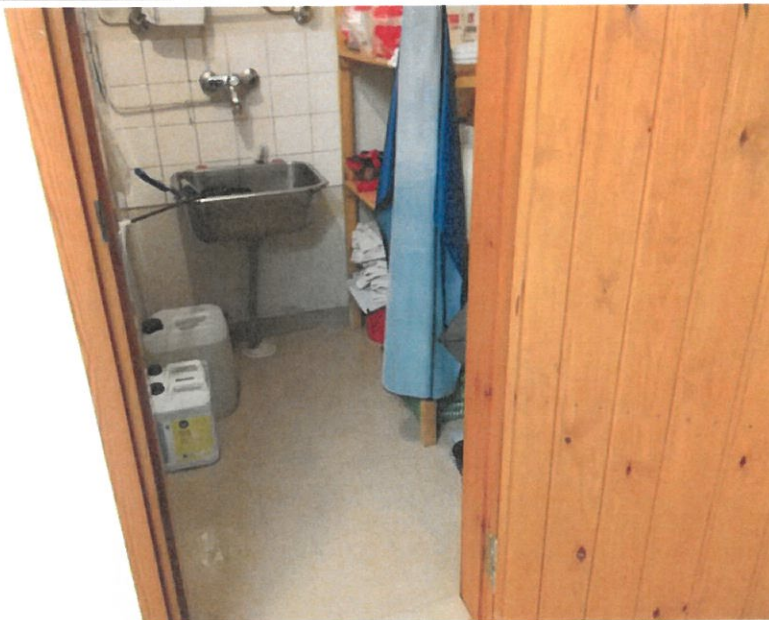


Käytävän seinän maali on lohjennut.  
Gann 90-127 eli kostea



Gann 90-116= kostea





Lattia on kostea.  
Gann 94-99 maton päältä mitattuna.





Pyykkihuoneen lattiat ovat kosteita.  
Gann 94-100.  
Lattiassa on pinnoitteena muovimatto





Pesutilojen lattiat ovat korotetun  
lattian päällä.  
Gann 75-87



Pesuhuoneen lattia on kostea.  
Lattiassa on muovimatto





Pesuhuoneen maton hitsausauma on halki.



Sauna



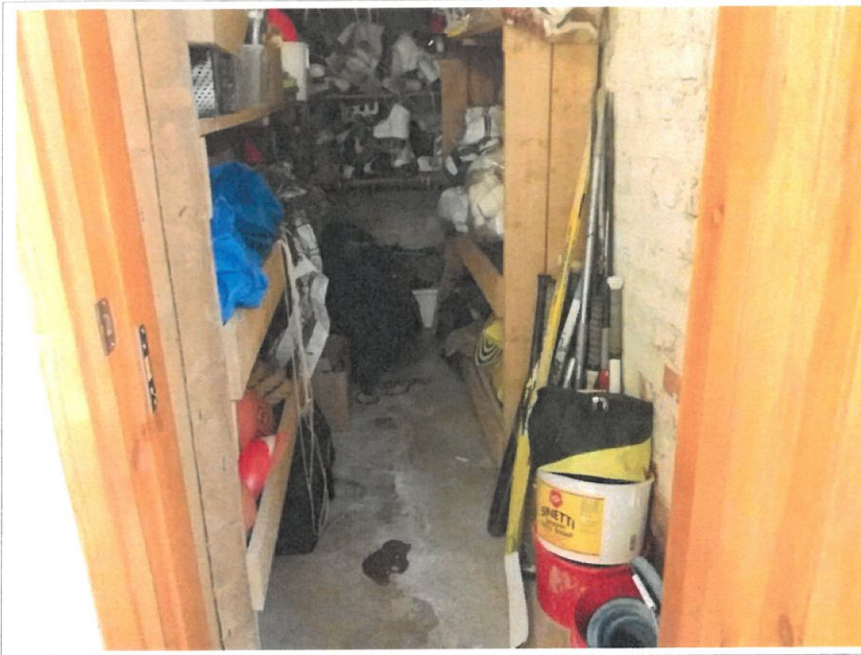
Saunan ovenkarmin kohdalla on maton tiivistykset halki



Pukuhuone







Väline varastoa.  
Gann 87.



Käytävän pintaosoitin lukemat ovat  
Gann 90-102=kostea



Kellarikerroksen aula.



Muovimaton alusta mitattiin myös Vaisalan mittarilla ja suhteellinen kosteus oli 95%-20°C= kostea





Siivouskokeron lattia on kostea.  
Gann 98

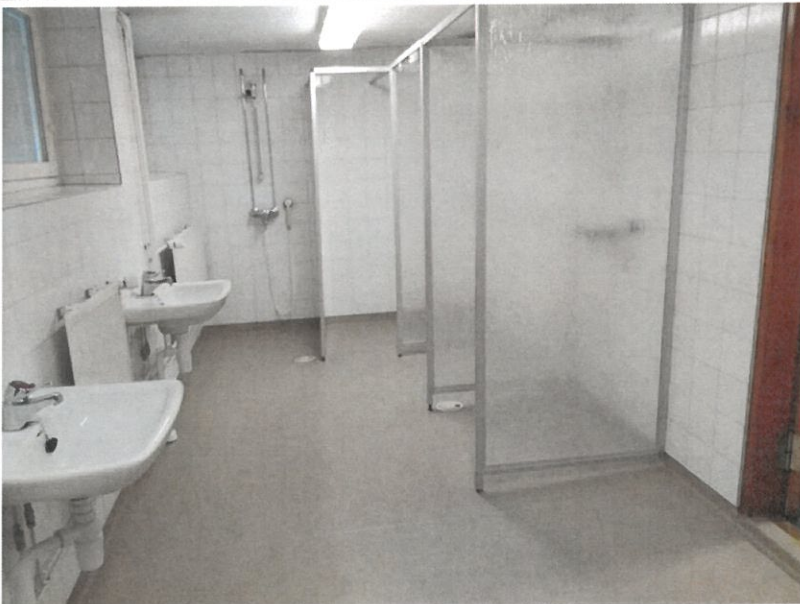


Tyttöjen wc lattia on kostea. Gann 96





Poikien wc lattian suurin Gann 97=  
kosteaa



Pesuhuone Gann 78-96=kosteaa,  
matto on osin irti alustastaan



Pesuhuone



Tytöt  
Pukuhuoneen lattian lukemat Gann  
79-97=kostea



Tytöt  
Pukuhuoneen wc:n lattia on kostea  
Gann 96 suurin maton päältä



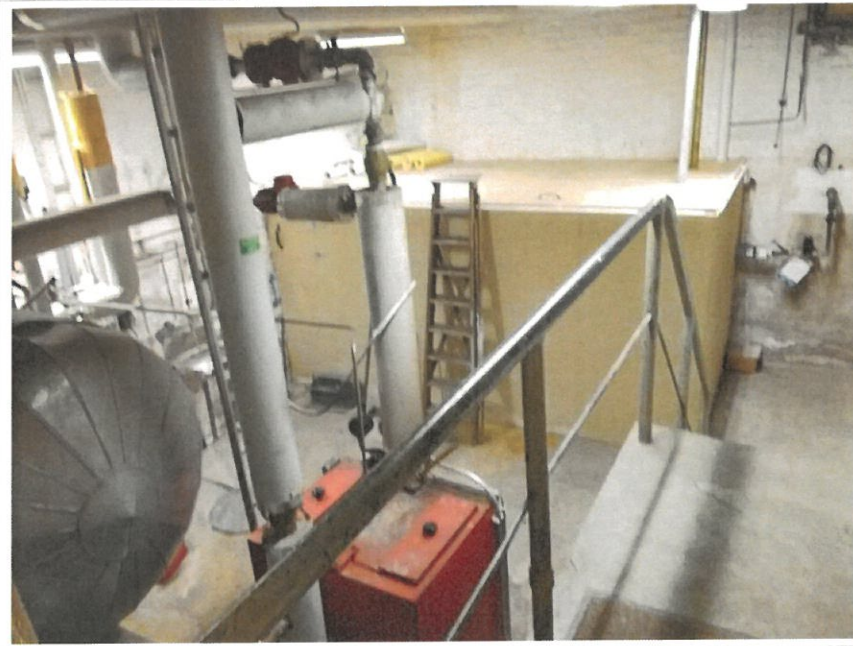
Poikien pukuhuone ja wc.  
Lattiat Gann 78-95=kosteita



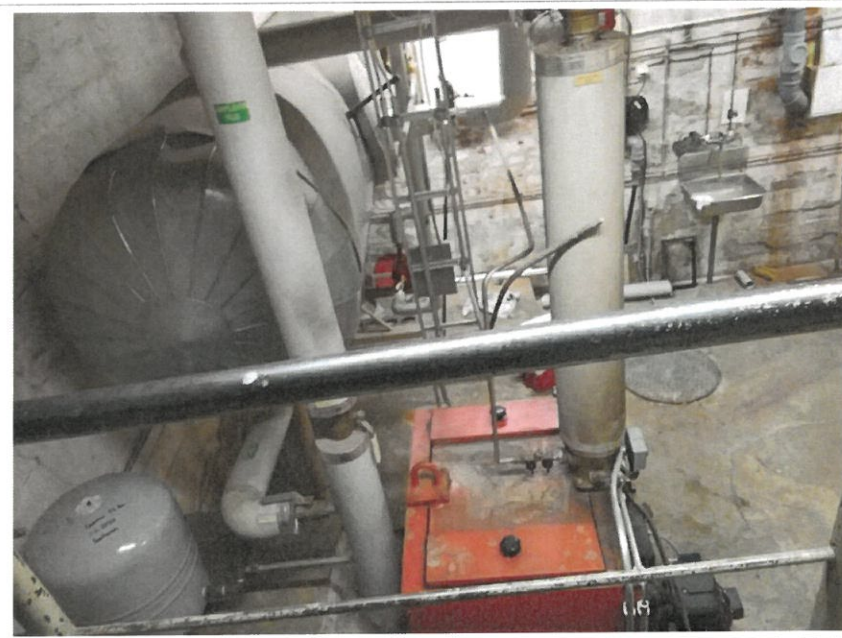


Varaston lattia on betonipinnalla ja pääsee luontaisesti kuivumaan helpommin.





Lämmönjakuhuone on muita tiloja  
alempana.  
Gann 67-77= normaalia



Toimeksiannoissamme noudatamme konsulttitoiminnan yleisiä sopimusehtoja KSE 2013.

Tämän mittauspöytäkirjan toimenpide-ehdotukset perustuvat havaittujen tutkimus- ja mittaustulosten tulkintaan. Tutkimus



**Kartoittaja:**

Juha Paappanen

p. 0451147100

juha.paappanen@tehokuivaus.fi

**Sivu:** 26 (26)

**Tapaustunnus:** 69393

**Työnumero:**

**Raportti laadittu:** 22.02.2021

ei sulje pois mahdollisuutta, että muualla rakenteissa olisi piilossa olevia rakennusvirheitä tai vaurioita.